



Lammhults Design Group



Lammhults och Ragnars

VD har ordet

“Vi integrerar hållbarhet i hela vår verksamhet för att driva ansvarsfull tillväxt och bidra till en mer hållbar framtid.”

Vårt fortsatta engagemang

På Lammhults Design Group bekräftar vi vårt fortsatta engagemang för FN:s Global Compacts tio principer inom områdena mänskliga rättigheter, arbetsvillkor, miljö och antikorrupktion. Dessa principer ligger nära våra värderingar och vägleder hur vi bedriver vår verksamhet på ett ansvarsfullt, etiskt och långsiktigt sätt.

Framsteg och strategisk inriktning

Under 2025 genomförde vi en dubbel väsentlighetsanalys (DMA, Double Materiality Assessment) som en del av koncernens förberedelser inför Corporate Sustainability Reporting Directive (CSRD). Även om förändringar i regelverket innebär att vi formellt inte längre omfattas av direktivet, är de insikter vi fått mycket värdefulla och kommer att vägleda den fortsatta utvecklingen av vår hållbarhetsstrategi.

För oss handlar hållbarhet om mer än regelefterlevnad. Det är en viktig drivkraft för innovation, motståndskraft och långsiktigt värdeskapande

Cirkulär design och klimatansvar

Vår affärsmodell bygger på tidlös design, hög kvalitet och långa produktlivscyklar. Vi fortsätter att stärka vårt fokus på cirkularitet genom koncept som Re:use, Re:cover och Fora ReForm, vilka möjliggör renovering, återbruk och minskad resursförbrukning.

Vi utvecklar även vårt klimatarbete. En betydande del av vår energianvändning kommer från förnybara energikällor, och vi fortsätter att kartlägga samt arbeta för att minska utsläppen inom Scope 1, 2 och 3. Miljövarudeklarationer (EPD:er) utökas successivt inom vår portfölj för att öka transparensen och underlätta för kunder att göra medvetna val.



Susanna Hilleskog, vd och koncernchef

Ansvar i hela värdekedjan

Våra medarbetare och leverantörer är centrala i vårt hållbarhetsarbete. Under året stärkte vi våra leverantörsbedömningar, uppdaterade vår uppförandekod och vidareutvecklade vårt visseblåsarsystem. Vi genomförde även en koncerngemensam medarbetarundersökning, vilket stärker vårt engagemang för en trygg och hälsosam arbetsmiljö.

Vägen framåt

Vi är fortsatt engagerade i att integrera hållbarhet i alla delar av vår verksamhet. Genom att fokusera på cirkulära lösningar, ansvarsfull sourcing och kontinuerliga förbättringar strävar vi efter att skapa långsiktigt värde för våra intressenter och bidra till en mer hållbar framtid.

Tillsammans designar vi en hållbar framtid.

SUSANNA HILLESKOG, VD OCH KONCERNCHIEF
LAMMHULT, APRIL 2026

Hållbarhetsrapport

Vår väg mot en mer hållbar framtid	55
Hållbarhetsrapportering för Lammhults Design Group	56
Året i sammandrag	57
Hållbarhetsstyrning	60
Hållbarhetsstrategi	62
Koncernens hållbarhetsrisker	63
Vårt arbete med FN:s globala hållbarhetsmål	64
Hållbarhetsarbete	68
Nyckeltal hållbarhet	74

Hållbarhetsrapporten omfattar hela koncernen och inkluderar samtliga helägda dotterbolag. Koncernens styrelse är ansvarig för hållbarhetsrapporten.

Detta dokument utgör den lagstadgade hållbarhetsrapporten för Lammhults Design Group, upprättad i enlighet med ÅRL 6 kap. 10-14 §.

Denna hållbarhetsrapport ingår ursprungligen en del av Lammhults Design Groups årsredovisning. Sammanställningen av nyckeltal i slutet av dokumentet hänvisar till sidor i såväl den fullständiga årsredovisningen som denna hållbarhetsrapport. Sidnumreringen motsvarar originaldokumentet.

Vår väg mot en mer hållbar framtid

Under 2025 har Lammhults Design Group genomfört en dubbel väsentlighetsanalys (DMA, Double Materiality Assessment), som utgör en viktig del i koncernens anpassning till direktivet CSRD (Corporate Sustainability Reporting Directive). Genom väsentlighetsanalysen har koncernen identifierat de hållbarhetsfrågor som är mest relevanta både ur ett affärsmässigt och hållbarhetsmässigt perspektiv. I årets hållbarhetsredovisning redovisas övergripande insikter och innehåll från väsentlighetsanalysen. Under 2026 kommer koncernen att påbörja arbetet med att integrera resultaten från analysen i verksamheten och i hållbarhetsstrategin.

Att följa regelverk är en självklarhet, men för Lammhults Design Group handlar hållbarhet om mer än regelefterlevnad. Koncernen ser detta som en möjlighet att utveckla verksamheten på ett ansvarsfullt och långsiktigt sätt. Koncernens styrdokument och riktlinjer uppdateras löpande för att säkerställa att hållbarhet är en naturlig del av den dagliga verksamheten.

Vår hållbarhetsvision

Lammhults Design Groups hållbarhetsvision är att vara en god förebild inom hållbar utveckling. Det innebär bland annat att koncernen strävar efter att utveckla mer resurseffektiva och hållbara lösningar. Alla koncernens dotterbolag fokuserar på cirkularitet och separerbarhet. Ambitionen är att fortsätta stärka arbetet inom de områden där koncernen kan göra störst skillnad - både genom produktportföljen och affärsmodellen.

Vår affärsmodell

Lammhults Design Group är en ledande aktör inom skandinavisk design, möbelproduktion och akustiklösningar, med hållbarhet och innovation som kärnvärden. Koncernen strävar alltid efter att genom medvetna val och strategier skapa produkter som är aktuella och hållbara, även för framtida generationer. Koncernen består av flera välrenommerade varumärken som erbjuder designmöbler och inredningslösningar för offentliga och privata miljöer på en global marknad.

Affärsmodellen bygger på att skapa långsiktigt värde genom design och kvalitet. Genom en kombination av egen produktion och strategiska partnerskap säkerställer koncernen hög produktkvalitet, resurseffektivitet och minskad miljöpåverkan. Lammhults Design Group arbetar aktivt med mer cirkulära lösningar, genomtänkta materialval och produktlivscyklar för att möta kunders och användares behov.

Kunderna finns både inom offentlig och kommersiell sektor, där koncernen levererar möbler och akustiklösningar för arbetsplatser, skolor, bibliotek och andra offentliga rum.

Design för cirkularitet och lång livslängd

Separerbarhet och cirkulära materialflöden är centrala delar i Lammhults Design Groups affärsmodell. Koncernen utvecklar möbler och akustiklösningar med tidlös design, hög kvalitet och lång livslängd för att minska resursanvändningen över tid. Produkterna utformas med ett cirkulärt angreppssätt där komponenter kan repareras, uppgraderas eller bytas ut, och där material i hög utsträckning kan återvinnas.

Genom medvetna materialval, nära samarbete med formgivare och transparent dokumentation strävar koncernen efter att utveckla produkter och lösningar med låg miljöpåverkan och högt långsiktigt värde. Detta stärker konkurrenskraften på en marknad där hållbar design och cirkulära principer blir allt viktigare.

Hållbarhetsrapportering för Lammhults Design Group

Hållbarhet - alltid i fokus

Vid ingången av 2025 fastställdes att Lammhults Design Group omfattades av det lagstadgade kravet om hållbarhetsrapportering i enlighet med CSRD (Corporate Sustainability Reporting Directive). Under årets gång har emellertid ramverket reviderats på EU-nivå, vilket resulterat i att koncernen inte längre omfattas av detta krav.

Trots detta är hållbarhet fortsatt ett prioriterat område för Lammhults Design Group och koncernen ser det som avgörande för både affärsutveckling och långsiktig framgång. Koncernens kunder och investerare har höga förväntningar på transparens, ansvarstagande och innovation inom hållbarhetsområdet. I en konkurrensutsatt marknad är det nödvändigt att arbeta resurseffektivt och visa att koncernen tar sitt ansvar för miljö och samhälle. Ett aktivt hållbarhetsarbete stärker koncernens motståndskraft, ökar affärsmodellens robusthet och bidrar till långsiktig lönsamhet.

Den dubbla väsentlighetsanalysen

I det förberedande arbetet för att kunna rapportera i enlighet med CSRD genomfördes under våren en dubbel väsentlighetsanalys på koncernnivå. Analysen gav värdefulla insikter om vilka hållbarhetsfrågor som är av störst betydelse, ur såväl ett affärs- som ett samhällsperspektiv. Resultatet kommer därför att befinna sig i centrum för utvecklingen av hållbarhetsarbetet framgent, som vägledare för att identifiera de områden där koncernens insatser kan göra störst skillnad.

Nästa steg - vidareutvecklingen av koncernens hållbarhetsstrategi

Som en följd av analysen har Lammhults Design Group under året kartlagt koncernbolagens arbete i syfte att identifiera konkreta insatser för att stärka hållbarhetsarbetet. Arbetet lägger på så vis grunden för koncernens hållbarhetsstrategi, vilken kommer utvecklas under det kommande året och ska prägla koncernens riktning och ambitioner framgent.



Året i sammandrag

Under året har Lammhults Design Group fortsatt att stärka hållbarhetsarbetet i hela koncernen. Genom fokus på åtgärder för att minska klimatavtrycket, förbättra medarbetares hälsa och trivsel samt främja leverantörssamverkan har koncernen tagit viktiga steg mot att bli en mer hållbar och ansvarsfull verksamhet.

Åtgärder för minskat klimatavtryck

Koncernen arbetar kontinuerligt med åtgärder för att minska energiförbrukning, klimatpåverkan och resursanvändning i hela värdekedjan.

Energi och klimatpåverkan

Koncernen arbetar kontinuerligt med att minska energiförbrukning och klimatpåverkan från el och värme. Produktionen i svenska och norska anläggningar värms i stor utsträckning med biobaserad fjärrvärme, och elanvändningen baseras främst på förnybar el från vatten- och vindkraft.

Ökat fokus på miljövarudeklarationer

Under året har arbetet fortsatt med framtagande av miljövarudeklarationer (EPD), som snart finns på majoriteten av koncernens produkter. Arbetet fortsätter med målet att täcka hela produktportföljen. Genom dessa produktdeklarationer skapas ökad transparens kring miljöpåverkan, vilket stärker koncernens hållbarhetsarbete och möter marknadens växande krav.

Miljöcertifieringar

Koncernen arbetar aktivt med att miljöcertifiera så stor del av sortimentet som möjligt. För att säkerställa en hög miljöstandard har många av våra möbler och textilier redan certifieringar som:

- Svensk Möbelfakta (typ I-miljömärkning)
- FSC - säkerställer att trä från ansvarsfullt skogsbruk används
- Svanen - nordisk miljömärkning med fokus på hela produktens livscykel
- EU Ecolabel - europeisk miljömärkning för produkter med låg miljöpåverkan

En stor andel av träkomponenterna i koncernens produkter kommer från FSC-certifierade leverantörer. Ragnars, Abstracta och Lammhults Biblioteksdesign är FSC-certifierade. Dessa initiativ bidrar till en hållbar produktion och stärker koncernens miljöprofil.

Samarbete med transportörer

När det gäller redovisning av transportemissioner har koncernen under året fortsatt att utveckla samarbetet med befintliga transportörer. Dialogen har fördjupats kring omställningen till mer fossilfria transportlösningar, ökad fyllnadsgrad samt förbättrad uppföljning av klimatpåverkan i transportledet.

Transportörerna arbetar kontinuerligt med att uppgradera fordonsflottan och investera i alternativa drivmedel samt elektrifierade distributionslösningar. Euro 6-klassade motorer utgör idag standard i stora delar av transportnätverket, vilket för närvarande är den högsta miljöklassningen för diesel- och bensindrivna bilar. För vissa av koncernens flöden används även elektriska eller gasdrivna transporter. Tester med fossilreducerade alternativ för internationella leveranser har påbörjats. Parallellt sker ett gemensamt arbete för att optimera fyllnadsgrader och samordna transporter, vilket bidrar till minskade utsläpp per transporterad enhet. Detta utgör ett viktigt steg i koncernens fortsatta arbete med att minska klimatpåverkan i värdekedjan och stärka uppföljningen av utsläpp inom Scope 3.

Medarbetare och leverantörer

Våra medarbetare är kärnan i verksamheten och våra leverantörer viktiga partners i arbetet med hållbarhet. Tillsammans bidrar de till koncernens affärsstrategi, ansvarstagande och långsiktiga framgång.

Medarbetarstruktur och ledning

Under det senaste verksamhetsåret uppgick medelantalet anställda i koncernen till 264 personer, varav 52 procent var kvinnor och 48 procent män. Koncernledningen består av åtta personer, varav tre är kvinnor (37,5 procent) och fem är män (62,5 procent). Styrelsen är jämnt fördelad med 50 procent kvinnor och 50 procent män.

Koncernövergripande medarbetarundersökning

Under hösten 2025 genomfördes en koncernövergripande medarbetarundersökning med målet att stärka dialogen med våra medarbetare samt identifiera förbättringsområden inom arbetsmiljö, ledarskap och organisationskultur. Undersökningen utgör ett viktigt underlag för det fortsatta hållbarhetsarbetet och ligger till grund för både lokala och koncerngemensamma handlingsplaner. Svarefrekvensen uppgick till 88 procent.

Resultaten kommer att följas upp under 2026 genom riktade åtgärder och fortsatt dialog i organisationen. Medarbetarundersökningen gjordes senast 2023 och dessförinnan 2021. I år adderades möjligheten för medarbetarna att lämna egna tankar och synpunkter i fritext gällande kulturen och önskemål framåt. Resultatet har använts för att ta fram en koncerngemensam värdegrund.

Koncerngemensam värdegrund

I slutet av 2025 lanserades även en koncerngemensam värdegrund som ska fungera som ett vägledande ramverk för hur koncernen agerar som arbetsgivare, medarbetare, affärspartner och samhällsaktör. Värdegrunden kommer att integreras i bland annat ledarskapsutveckling, medarbetarsamtal, onboarding samt interna uppföljningsprocesser.

Arbete för att förebygga hälsoproblem

Andelen tillsvidareanställda uppgår till 98,9 procent och 92,1 procent arbetar heltid (87,8 procent av kvinnorna och 97,2 procent av männen). Den totala sjukfrånvaron minskade jämfört med föregående år och uppgick till 4,9 procent (6,2 procent). Korttidssjukfrånvaron sjönk till 2,0 procent jämfört med föregående år (2,1 procent).

Arbete för bättre mental hälsa

Koncernen har under året fortsatt att arbeta med biofilisk design i båda affärsområdena. Målet är att skapa lugna, inspirerande och inkluderande inomhusmiljöer som främjar mental hälsa och välbefinnande, något som forskning visar positiv effekt på både humör och produktivitet. Genom att använda naturliga element som grönska, dagsljus, naturinspirerade material, färger, ljud och dofter skapas miljöer som främjar avkoppling och trivsel. Library Interiors kombinerar estetiska och funktionella lösningar för en harmonisk och välkomnande upplevelse för besökarna, medan Office Interiors visar konkreta exempel såsom Ragnars Bloom Touchdown och tillhörande rumsavdelare, där genomtänkt och exklusiv design kombineras med växtlighet, samt Fora Form som utvecklar trygga och inspirerande mötesplatser som främjar goda samtal och stärker mental hälsa.

Nollvision för olyckor

Förebyggande arbete för att minska antalet arbetsolyckor och tillbud har högsta prioritet, och tillbudsrapportering uppmuntras aktivt i hela verksamheten. Under året inträffade totalt 4 arbetsolyckor med frånvaro, varav 2 endast med frånvaro på olycksdagen. Totalt rapporterades 13 tillbud, varav 1 bedömdes som allvarligt. Den aktiva rapporteringen av tillbud är en central del i vårt förebyggande arbetsmiljöarbete och vårt mål om nollvision för olyckor.

Kartläggning av arbetsmiljön

Lammhults Möbel, Fora Form och Abstracta har certifierade ledningssystem för arbetsmiljö enligt ISO 45001. Medarbetarundersökningar genomförs regelbundet, där centrala områden som arbetsförhållanden, hälsa, miljö och motivation prioriteras.

Dessa undersökningar utförs på bolagsnivå, men följs upp även på koncernnivå. En rutin för årliga medarbetarsamtal är etablerad och under 2025 har 82 procent av de anställda deltagit i sådana samtal. Medarbetarsamtal ses som en viktig del av gruppens engagemang för personalens välbefinnande och utveckling.

Uppdaterad visselblåsarpolicy

Koncernen uppdaterade under året sin visselblåsarpolicy för att stärka transparensen samt säkerställa en trygg kanal för medarbetare och externa parter att rapportera misstänkta oegentligheter eller brott mot koncernens Code of Conduct. Som en del av detta infördes extra

interna rapporteringskanaler för bolag med 50-249 anställda, i enlighet med nuvarande krav enligt visselblåsarlagen (implementering av EU:s visselblåsarordirektiv). Policyn och de nya kanalerna syftar till att främja ett etiskt och ansvarsfullt agerande i hela koncernen och är ett viktigt verktyg i vårt fortsatta hållbarhets- och styrningsarbete.

Code of Conduct för medarbetare och leverantörer

Under året lanserades uppdaterad Code of Conduct för såväl medarbetare som leverantörer. Uppdateringarna syftar till att tydliggöra koncernens förväntningar inom områden som affärsetik, mänskliga rättigheter, arbetsvillkor, miljöansvar och regelefterlevnad. För leverantörer integreras uppförandekoden successivt i inköpsprocesser och avtal. Dokumenten har distribuerats till samtliga dotterbolag och gjorts tillgängliga för alla medarbetare.

Leverantörssamverkan

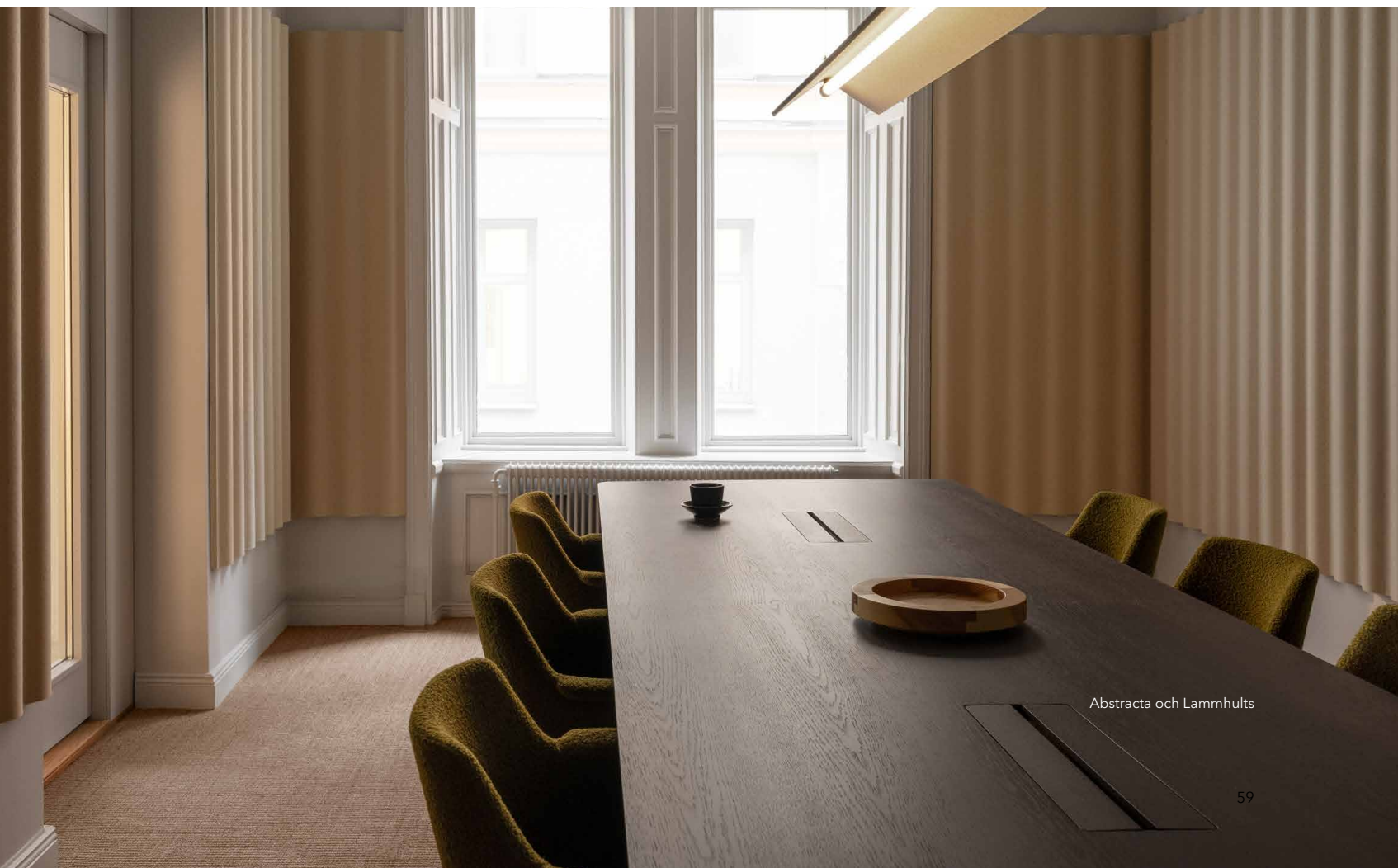
Ett nära samarbete med bolagens leverantörer är avgörande för att uppnå koncernens hållbarhetsmål. Koncernens bolag arbetar aktivt med att konsolidera volymer till ett färre antal större aktörer för att uppnå synergieffekter inom transporter och andra områden.

Idag står 83 leverantörer för 80 procent av den totala volymen (80 föregående år).

Prioritering av lokala leverantörer

Av koncernens inköpsvärde under 2025 stod leverantörer i Sverige för cirka 34 procent och övriga Norden för cirka 37 procent. Västeuropa och Östeuropa stod för cirka 12 respektive 16 procent, medan cirka 1 procent av inköpen gjordes från övriga världen.

Inköpsarbetet har under året fortsatt att balansera hållbarhet, kvalitet och effektivitet, med fokus på långsiktiga partnerskap och stabila leveranskedjor. En hög andel inköp från nordiska och europeiska leverantörer bidrar till god leveranssäkerhet, transparens och nära samarbete i hållbarhetsfrågor. Val av leverantörer sker med beaktande av klimatpåverkan, resurseffektivitet och logistiska flöden, där ambitionen är att kombinera hållbarhet med affärsmässig effektivitet. Den geografiska fördelningen anpassas därför utifrån var produktion och montering sker, materialens ursprung samt möjligheten att skapa effektiva och hållbara transportlösningar.



Hållbarhetsstyrning

Koncernens styrning av social och miljömässig hållbarhet bestäms huvudsakligen av de uppförandekoder och riktlinjer som är fastställda av styrelsen. I korthet kan arbetet inom hållbarhetsområdet sammanfattas med att Lammhults Design Group driver sin verksamhet i enlighet med FN Global Compacts tio principer samt med den vägledande standarden ISO 26000, som redan har implementerats i majoriteten av dotterbolagen.

Hållbarhetsarbetet är integrerat i de olika bolagens affärsprocesser och i deras ledningssystem. Majoriteten av dotterbolagen är tredjepartscertifierade enligt ISO 14001. Det direkta ansvaret för miljö, arbetsmiljö och etik ligger hos varje enskilt koncernbolag. De lokala bolagsledningarna ska också säkerställa att faktiska förbättringar för ekonomi, miljö, människor och samhälle mäts och följs upp.

Ledningssystemen inom Lammhults Möbel och Abstracta är dessutom tredjepartscertifierade och godkända enligt såväl ISO 9001 som OHSAS 18001, med en successiv övergång till ISO 45001 pågående. Fora Form certifierades enligt ISO 45001 redan under 2018 och har dessutom certifiering för ISO 9001 och ISO 14001.

Hållbarhetspolicy

Lammhults Design Groups hållbarhetspolicy ger riktlinjer gällande produktutveckling, val av material, produktionsprocesser, leverantörer och hur medarbetare ska interagera med omvärlden. Den vägleder hur koncernens medarbetare kontinuerligt, systematiskt och strukturerat kan söka förbättringar på områden som produktion, produktutveckling och administration, samt främjar proaktivitet och kompetenshöjning. Detta är avgörande för att koncernen ska upprätthålla konkurrenskraften och uppfylla verksamhetens krav och riktlinjer.

Lammhults Design Group strävar efter att agera ansvarsfullt gentemot både medarbetare och samhället i stort. Genom vår verksamhet, våra leverantörsval och produktionsprocesser påverkar vi både sociala och miljömässiga förhållanden. Det är därför viktigt att främja mänskliga rättigheter, arbetsvillkor, jämställdhet och mångfald i hela värdekedjan.

Leverantörsansvar och uppföljning

Lammhults Design Groups leverantörer är en integrerad del av verksamheten och förväntas agera i enlighet med koncernens värderingar och riktlinjer. Sedan 2024 används

ett digitalt verktyg för insamling av hållbarhetsinformation och riskbedömning av leverantörskedjan. Verktöget kompletteras vid behov med revisioner, fabriksbesök och dialog, och utgör en central del i koncernens leverantörsuppföljning.

Under året har fokus legat på att öka datatäckningen och etablera en gemensam baslinje för uppföljning av hållbarhetsrelaterade risker och förbättringsområden. Totalt omfattas nu 166 leverantörer, jämfört med 121 föregående år, vilket motsvarar en betydande del av koncernens inköpsvolym. Den ökade täckningsgraden ger en mer strukturerad och riskbaserad uppföljning samt bättre underlag för prioritering framåt.

Majoriteten av leverantörerna har accepterat uppförandekoden och samtliga har genomgått en initial screening, vilket ger en tydlig baslinje och en bättre förståelse för nuläget samt prioriterade fokusområden. Arbetet med datainsamling, analys och leverantördialog fortsätter under kommande år. Baslinjen ger också förutsättningar för att utveckla mer mätbara mål, bland annat kopplat till klimatpåverkan och utsläpp i värdekedjan (Scope 3).

Uppförandekod för medarbetare

Uppförandekoden ger vägledning för hur medarbetare inom koncernen ska agera gentemot kunder, leverantörer och andra intressenter. Den omfattar affärsetik, rättvis konkurrens, antikorruption och mutor, samt reglerar relationen mellan företaget och medarbetarna med avseende på mänskliga rättigheter, likabehandling, jämställdhet och mångfald samt arbetsmiljö och hälsa.

Under 2025 har inga fall av korruption, mutor eller incidenter kopplade till mänskliga rättigheter rapporterats, vilket återspeglar efterlevnaden av uppförandekoden både internt och i leverantörsledet.



ISO 9001	Ledningssystem för kvalitet
ISO 14001	Ledningssystem för miljö
ISO 26000	Organisationers samhällsansvar
ISO 45001	Ledningssystem för arbetsmiljö
OHSAS 18001	Ledningssystem för arbetsmiljö och säkerhet

Hållbarhetsstrategi

Hållbarhet är en självklar del av Lammhults Design Groups verksamhet och genomsyrar allt från formgivning till produktion och inköp. Genom att fokusera på innovationer för en hållbar livsstil, cirkulära material och flöden samt minskad klimatpåverkan, utvecklar koncernen produkter som bidrar till en mer resurseffektiv och cirkulär möbelindustri. Tidlös design, hög kvalitet och lång livslängd utgör sedan länge grunden för koncernens hållbarhetsarbete och är en central del av verksamheten.

En central del av affärsplanen

Lammhults Design Group fortsätter att utveckla olika affärskoncept som stärker bolagets position i premiumsegmentet. Med hjälp av framtagna processer för återanvändning och renovering minskas koncernens klimatavtryck från tillverkningen. Därtill ger den centrala inköpsorganisationen förutsättningar att nå ekonomisk effektivitet och bättre överblick i arbetet. Hållbarhetsstrategin blir sålunda en central del i koncernens affärsplan, med ambition att förbättra både lönsamhet och anseende - vilket gynnar Lammhults Design Groups strävan att bli det naturliga valet för koncernens intressenter.

Våra tre miljö- och hållbarhetsområden

Lammhults Design Group har under 2025 fokuserat på tre centrala hållbarhetsområden:

- Innovationer för en hållbar livsstil
- Cirkulära material och flöden
- Minskad klimatpåverkan från produktion och transport

Dessa områden speglar branschens ökade krav på hållbar design och ansvarsfull produktion.

Genom att prioritera resurseffektiva lösningar, återbruk och minskade utsläpp stärker koncernen sin konkurrenskraft och bidrar till en mer hållbar utveckling inom möbler och akustiklösningar. Arbetet drivs av en vilja att skapa långsiktiga värden - både för kunder och för miljön.

Hela produktens livscykel är viktig

Lammhults Design Group ska utveckla produkter, tjänster och lösningar som hushåller med jordens resurser. I utvecklingen och lanseringen av nya produkter ska hållbarhetsaspekter prioriteras och tydligt framhållas. Redan nu är många av Lammhults Design Groups produkter märkta med Svensk Möbelfakta, Svanen, FSC eller annan internationell miljömärkning. Målet för framtiden är att alla egentillverkade produkter ska kvalificera sig för sådan märkning.

För att summera produkternas totala miljöpåverkan utarbetar vi Environmental Product Declarations (EPD). Idag finns EPD:er för en stor del av våra produktfamiljer, och fler är under utveckling. Vidare har vi koncept som möjliggör restaurering av hela eller delar av produkterna, exempelvis genom omklädsel av stoppade möbler eller utbyte av slitagekomponenter. Flera av produkterna använder också spill från produktion eller återvunnet avfall från konsumenter som en del av konstruktionen, till exempel textilspill i ljudabsorbenter, bordsskivor av återvunnen plast och EE-avfall samt produkter med återvunna textilier. Dessa initiativ bidrar till att minska resursanvändning och miljöpåverkan över produktens livscykel.

Cirkulära material och flöden

Lammhults Design Groups produkter består främst av trä, metall, textil och olika former av skumplast. Målsättningen är att göra våra produkter alltmer cirkulära, med ökad användning av återvunna råvaror, fokus på utbytbara delar och en utformning som möjliggör demontering på ett sätt som gör att komponenterna kan återanvändas eller återvinnas när produkten inte längre kan renoveras. Våra produktutvecklare arbetar nära formgivarna för att kontinuerligt hitta mer miljövänliga lösningar. En känd utmaning är att hitta hållbara alternativ till stoppning av skumplasten. Lammhults Design Group följer utvecklingen på detta område och söker en hållbar lösning. Som en del i arbetet med mer cirkulära produkter använder koncernen i allt större utsträckning alternativ till limning. Detta gör produkterna lättare att demontera och materialet enklare att återvinna.

Minskad klimatpåverkan

Tillverkning, transporter och utvinning av råvaror bidrar till negativ klimatpåverkan. Lammhults Design Group arbetar för att begränsa utsläppen av växthusgaser i egen verksamhet och i värdekedjan. Sedan några år tillbaka sammanställs koncernens koldioxidemissioner från egen verksamhet samt utvalda delar av värdekedjan. Merparten av koncernens elförsörjning kommer från förnybara källor som sol, vind och vatten. Uppvärmning av koncernens lokaler sker till största delen med fjärrvärme.

Koncernens hållbarhetsrisker

Lammhults Design Group har identifierat ett antal hållbarhetsrisker inom olika områden som är direkt knutna till verksamheten. Målsättningen är att aktivt hantera och åtgärda dessa risker för att på så vis minimera koncernens potentiella skadliga konsekvenser och samtidigt stärka engagemanget för hållbarhet samt ansvarsfull affärspraxis.

Miljö

Risk: Brister i att identifiera och hantera miljörisker kan leda till förorening, resursbrist och eventuella rättsliga påföljder.

Åtgärder: Regelbundna miljörevisioner, implementering av miljövänlig teknik, utveckling av åtgärdsplaner för att minska miljöpåverkan samt stärkt hållbarhetskompetens inom koncernen. Miljörisker uppstår främst i leverantörsledet, produktionen och transportledet, kopplat till resursanvändning, energiförbrukning, utsläpp och avfallshantering. Genom miljöcertifieringar, miljövarudeklarationer (EPD) och dialog med transportörer kring utsläpp och effektiviseringar minskar koncernen riskerna i värdekedjan.

Mänskliga rättigheter

Risk: Försummande av frågor kring mänskliga rättigheter kan resultera i kränkningar som barnarbete, tvångsarbete och diskriminering.

Åtgärder: Koncernen har tydliga policys och riktlinjer som förebygger kränkningar av mänskliga rättigheter. Leverantörer som accepterar uppförandekoden förbinder sig att identifiera, förebygga och rapportera avvikelser. Denna struktur ger tydlig ansvarsfördelning och möjliggör systematisk uppföljning, även om datainsamlingen fortfarande utvecklas. Under året har fokus legat på att stärka datainsamlingen och transparensen i leverantörskedjan. Under 2025 har inga incidenter kopplade till mänskliga rättigheter rapporterats.

Antikorruption

Risk: Bristande hantering av korruptionsrisker kan leda till företagets inblandning i oetiskt beteende samt ge rättsliga påföljder.

Åtgärder: Implementering av en nolltoleranspolicy mot korruption. Prioriterade områden omfattar relationer med leverantörer, upphandlingar och interna rapporteringsmekanismer. Medarbetarna informeras om koncernens antikorruptionspolicy och förväntas följa dess etiska riktlinjer. Efterlevnaden följs upp genom interna kontroller, utbildningar samt möjligheten att rapportera misstänkta överträdelser via visselblåsarfunktion. Inga väsentliga incidenter av korruption har rapporterats under året.

Sociala förhållanden

Risk: Brister i hanteringen av sociala hållbarhetsrisker kan påverka samhällen och intressenter negativt, vilket kan leda till försämrat förtroende och relationer.

Åtgärder: Lammhults Design Group arbetar aktivt med att främja positiva sociala effekter genom engagemang i lokala samhällen, stöd till samhällsprojekt samt initiativ som stärker social inkludering, jämställdhet och ekonomisk utveckling.

Personal

Risk: Otillräcklig hantering av personalrelaterade risker kan resultera i arbetsmiljöproblem och minskad produktivitet.

Åtgärder: Systematisk utveckling och genomförande av utbildningsprogram för personalen, etablering av öppna kommunikationskanaler för rapportering av problem, samt säkerställande av efterlevnad av arbetsrättsliga bestämmelser. Arbetsmiljöarbetet följs upp genom indikatorer såsom sjukfrånvaro, personalomsättning och resultat från medarbetarundersökningar. Koncernen arbetar kontinuerligt med att förbättra arbetsmiljön baserat på dessa resultat.

Vårt arbete med FN:s globala hållbarhetsmål

Lammhults Design Group bidrar till FN:s mål för hållbar utveckling. Koncernen har identifierat fem mål som är särskilt relevanta för verksamheten.



God hälsa och välbefinnande

Delmål 3.9 - Minska antalet sjukdoms- och dödsfall till följd av skadliga kemikalier och föroreningar

Till 2030 ska antalet döds- och sjukdomsfall till följd av skadliga kemikalier samt föroreningar och kontaminering av luft, vatten och mark väsentligt minska.

Lammhults Design Groups mål

Giftna produkter, lösningsmedelsfri tillverkning 2030, ökad frisknärvaro, nöjda medarbetare och nöjda kunder.

Aktivitet

Fasa ut klassade kemiska ämnen (*), fasa ut organiska lösningsmedel, utveckla handlingsplaner.

Mätbara faktorer i fokus

Antal och mängd klassade kemikalier (faro-klasser), VOC-utsläpp ** (kg/år), sjukfrånvaro (%), NMI samt personalomsättning NKI.



Jämställdhet

Delmål 5.1 - Utrota diskriminering av kvinnor och flickor

Avskaffa alla former av diskriminering av alla kvinnor och flickor överallt.

Delmål 5.5 - Säkerställ fullt deltagande för kvinnor i ledarskap och beslutsfattande

Tillförsäkra kvinnor fullt och faktiskt deltagande och lika möjligheter till ledarskap på alla beslutsnivåer i det politiska, ekonomiska och offentliga livet.

Delmål 5.C - Skapa lagar och handlingsplaner för jämställdhet

Anta och stärka välgrundad politik och genomförbar lagstiftning för att främja jämställdhet och öka kvinnors och flickors egenmakt på alla nivåer.

Lammhults Design Groups mål

Jämställda medarbetare, arbetslag och ledningsgrupper.

Aktivitet

Ny och uppdaterad uppförandekod gäller sedan 2025. Denna klargör också vad som gäller avseende likabehandling, jämställdhet och mångfald. Planer för kompetensutveckling, karriärutveckling och rekrytering ska finnas i varje bolag.

Mätbara faktorer i fokus

Könsfördelning kollektivanställda, könsfördelning tjänstemän, könsfördelning ledningsgrupper, könsfördelning styrelse.



Anständiga arbetsvillkor och ekonomisk tillväxt

Delmål 8.2 - Främja ekonomisk produktivitet genom diversifiering, teknisk innovation och uppgradering

Uppnå högre ekonomisk produktivitet genom diversifiering, teknisk uppgradering och innovation, bland annat genom att fokusera på sektorer med högt förädlingsvärde och hög arbetsintensitet.

Delmål 8.4 - Förbättra resurseffektiviteten i konsumtion och produktion

Fram till 2030 successivt förbättra den globala resurseffektiviteten i konsumtionen och produktionen samt sträva efter att bryta sambandet mellan ekonomisk tillväxt och miljöförstöring, i enlighet med det tioåriga ramverket för hållbar konsumtion och produktion, med de utvecklade länderna i täten.

Lammhults Design Groups mål

Säkra arbetsplatser, nollvision för olycksfall, konkurrenskraftig leverantörsbas som stödjer hållbart ansvarstagande både miljömässigt och socialt.

* Klassade kemiska ämnen är kemikalier som är Faro-klassade enligt CLP-förordningen.
** VOC, Volatile Organic Compound = flyktiga organiska kolväteföreningar (i dagligt tal organiska lösningsmedel) - ingår i lösningsmedelsbaserade lacker och limmer.

Aktivitet

Lärande genom aktiv tillbudsrapportering och riskanalyser, prioritera leverantörssamverkan med utvalda leverantörer, prioritera leverantörer som arbetar systematiskt med miljöförbättringar, säkerställa att leverantörer infriar och efterlever uppförandekoden, samt i första hand arbeta med leverantörer i närregionen.

Mätbara faktorer i fokus

Tillbudsrapportering, arbetsolycksfall, sjukfrånvarodagar på grund av olycksfall, systematiska leverantörsbedömningar och utvecklingssamarbeten med utvalda leverantörer, andel leverantörer som är ISO 14001-certifierade (80 procent av inköpsvolymen), andel lokala leverantörer (%), antal leverantörer i riskländer (BSCI/Amfori) samt andel av inköpen, andel i riskländer med utförda audits.



Hållbar konsumtion och produktion

Delmål 12.2 - Hållbar förvaltning och användning av naturresurser

Senast 2030 uppnå en hållbar förvaltning och ett effektivt nyttjande av naturresurser.

Delmål 12.4 - Ansvarsfull hantering av kemikalier och avfall

Uppnå miljövänlig hantering av kemikalier och alla typer av avfall under hela deras livscykel, i enlighet med överenskomna internationella ramverk, samt avsevärt minska utsläppen till luft, vatten och mark för att minimera negativa konsekvenser för människors hälsa och miljön.

Delmål 12.5 - Minska mängden avfall markant

Till 2030 väsentligt minska mängden avfall genom åtgärder för att förebygga, minska, återanvända och återvinna avfall.

Lammhults Design Groups mål

Produkter designade för cirkulära möbelflöden, energieffektiva anläggningar, fossilfria produktionsenheter före 2030, klimatsmarta leverantörer, avfall utgör resurs för andra produkter, miljömärkta möbler och miljövänligare transporter.

Aktivitet

Design och redesign för cirkularitet, systematiskt arbete med energieffektivisering (EKL genomförd), reducera koldioxidutsläpp genom ursprungsmärkt el och uppvärmning utan fossila bränslen samt övergång till elbilar med mera, leverantörsled med långsiktiga handlingsplaner, material och processutveckling, maximera återvinning genom återbruk, materialåtervinning, reducera avfall för förbränning, alla volymprodukter ska ha typ I-miljömärkning enligt ISO 14025, lägst Euro 6 för alla fjärtransporter.

Mätbara faktorer i fokus

Vägt Cirkulärt Material-Index, energiförbrukning (normerad i relation till nettoomsättning), koldioxidutsläpp från egen verksamhet samt betydande leverantörer, avfall för deponi (kg), avfall till materialåtervinning respektive förbränning (mängd och andel av total), miljömärkta möbler (Möbelfakta, EU Ecolabel), andel Euro 6 hos speditörer.



Ekosystem och biologisk mångfald

Delmål 15.2 - Främja hållbart skogsbruk, stoppa avskogningen och återställ utarmade skogar

Främja genomförandet av hållbart brukande av alla typer av skogar, stoppa avskogningen, återställa utarmade skogar och kraftigt öka nybeskogningen och återbeskogningen i hela världen.

Lammhults Design Groups mål

All träråvara ska komma från hållbart skogsbruk.

Aktivitet

Krav på och uppföljning av spårbarhet.

Mätbara faktorer i fokus

Andel träråvara med dokumenterad spårbarhet (FSC eller motsvarande).





PROJEKT

Fora ReForm

Ett system för återbruk av originalmöbler

Med Fora ReForm får designklassiker nytt liv som en del av ett cirkulärt kretslopp. Fora Form erbjuder ett system där möbler hämtas hos kunden och renoveras av certifierade lokala partners, vilket både minimerar transporter och reducerar koldioxidutsläpp.

Renovering via ReForm kan minska koldioxidavtrycket med 50-70 % jämfört med nyproduktion. Kunden får en uppgraderad möbel med ny garantitid och uppdaterad miljödeklaration (EPD). Endast originaldelar används, vilket säkerställer kvalitet, funktion och autenticitet, samtidigt som möbelns livslängd förlängs och cirkulär användning stärks.

Hållbarhetsarbete

Hållbarhet är en förutsättning för långsiktig framgång och en naturlig del av Lammhults Design Groups ansvar som möbelproducent. Genom att arbeta med mer hållbara lösningar kan koncernen minska sin påverkan på miljön, möta kundernas och samhällets förväntningar samt bidra till en mer cirkulär och ansvarsfull industri.

Produkter med hög miljöprestanda

Koncernens varumärken arbetar målmedvetet med val av material, design och konstruktion för ökad hållbarhet genom hela värdekedjan. Det handlar bland annat om att arbeta kontinuerligt med miljövarudeklarationer (EPD) för produkterna. En EPD innehåller information om en produkts miljöpåverkan, materialinnehåll, andelen återvunnet material som används och återförs genom livscykeln samt produktens specificerade livslängd.

Målsättningen är att EPD:er ska omfatta samtliga av koncernens produkter. Genom EPD:er kan Lammhults Design Group erbjuda verifierade miljödata för koncernens produkter, vilket gör det möjligt att jämföra produkters miljöpåverkan på ett objektivt sätt. För Lammhults Design Group innebär det både en starkare position på marknaden och ett aktivt bidrag till en bättre industri.

Ökat fokus på certifieringar

Koncernens varumärken arbetar kontinuerligt med att öka andelen miljöcertifierade produkter. Majoriteten av produkterna från Abstracta och Lammhults Möbel är certifierade enligt Svensk Möbelfakta, och en stor del av Fora Forms och Ragnars standardsortiment omfattas också. Arbetet med att öka andelen Möbelfakta-godkända produkter fortsätter under 2026. Certifieringarna ställer bland annat krav på spårbarhet och lagligt skogsbruk för trä och träbaserade material, vilket innebär FSC- eller PEFC-certifiering, eller motsvarande standarder. Mer än 50 procent av koncernens försäljning utgörs av produkter certifierade enligt Svensk Möbelfakta (typ 1-miljömärkning).

Inom Library Interiors har 60/30 Classic- och Lingo-hyllsystemen certifierats med EU Ecolabel, vilket gör det enklare för kunder att välja produkter som uppfyller strikta europeiska miljökrav. Träkomponenter som ändpaneler, topphyllor, överliggande toppskivor och ändpanelshyllor är FSC-certifierade, vilket garanterar spårbart och hållbart skogsbruk.

För ett hållbart skogsbruk

För koncernens varumärken är det viktigt att bidra till ett mer hållbart skogsbruk som främjar biologisk mångfald och motverkar klimatförändringar.

Alla koncernens varumärken arbetar kontinuerligt med att öka andelen produkter som innehåller certifierad träråvara. För vissa produkter används FSC-certifierat trä, vilket säkerställer att råvaran kommer från ansvarsfullt skogsbruk och kontrollerade källor. På så sätt kan kunder vara säkra på att de får produkter som både är hållbara och av hög kvalitet, samtidigt som koncernen bidrar till en långsiktigt hållbar värdekedja.

Koncept för renovering och återbruk

Med sikte på att gå från en linjär till en mer cirkulär affärsmodell har Fora Form ett marknadskoncept för återbruk av bolagets möbler, Fora ReForm. Genom ett etablerat samarbete med lokala, certifierade partners erbjuds reparation, omtapetsering, service och underhåll.

Starka fördelar för kunden är att möblerna alltid renoveras med originaldelar, får fem års förnyad garanti samt en miljövarudeklaration som visar minskningen av koldioxidutsläpp jämfört med köp av ny möbel.

Lammhults Möbel vidareutvecklar kontinuerligt sina tjänster inom renovering och återbruk av bolagets möbler. Abstracta erbjuder en etablerad tjänst för uttjänta produkter, där komponenterna separeras och allt material tas tillvara på ett hållbart sätt. Inom Library Interiors är återbruk en central del av designprocessen, där befintliga möbler och inredning bevaras och integreras så långt det är möjligt.

Miljö- och klimatsmarta verksamheter

Fora Forms, Ragnars, Abstractas och Lammhults Möbels produktionsanläggningar är utvecklade för minimalt klimatavtryck, genom exempelvis fjärrvärme från biogas/ biomassa, el från närliggande vatten- eller vindkraftverk och system för avfallshantering. Dessa åtgärder har fortsatt att bidra till reducerade koldioxidutsläpp och avfallsmängder under året.



Hållbarhet och effektivitet i produktionen

Bolagen inom Lammhults Design Group med egen produktion arbetar kontinuerligt med initiativ som kombinerar effektivisering, hållbarhet och kvalitet. Fokus ligger på att optimera produktionen och energianvändningen, samtidigt som miljöpåverkan minimeras och hög kvalitet bibehålls.

Ragnars och Morgana använder energieffektiva lösningar såsom LED-belysning, luftvärmepumpar och solceller, och all el som används kommer från 100 % förnybara energikällor. Dessa åtgärder minskar energiförbrukning och koldioxidutsläpp samtidigt som produktion och kvalitet bibehålls.

På Abstracta har fabriken i Lammhult en solcellsanläggning på 450 kW, och resterande elbehov täcks av förnybara energikällor.

Fora Form arbetar aktivt med energieffektivitet i fabriken i Ørsta, där energiförbrukning och resursanvändning

systematiskt följs upp som en del av bolagets miljö- och kvalitetsarbete.

Mätning av klimatavtryck

Lammhults Design Group arbetar aktivt med att mäta och minska sitt klimatavtryck. Koncernen har under de senaste åren samlat in data för samtliga utsläppskategorier enligt GHG-protokollet - Scope 1, 2 och 3. Kartläggning av Scope 3-utsläpp är ett viktigt steg för att skapa en heltäckande bild av koncernens klimatpåverkan och möjliggör fortsatt utveckling av hållbarhetsarbetet samt förberedelser för skärpta krav.

Abstractas fabrik i Lammhult drivs med el från en egen solcellsanläggning på taket, vilket gör verksamheten CO₂-neutral i Scope 1 och 2. Samtidigt fortsätter Abstracta arbetet med att ytterligare minska sitt klimatavtryck, med en målsättning att reducera utsläppen från Scope 1 och 2 med 25 procent till 2030 jämfört med 2024 års nivåer.

Hållbar leverantörsstruktur och riskhantering

Koncernen arbetar löpande med att utveckla rutiner och processer för att förebygga och hantera risker i leverantörsledet. Leverantörsbasen utformas med hänsyn till hållbarhet, kvalitet, leveranssäkerhet och effektiva logistikflöden.

En betydande andel av inköpen sker i nära anslutning till koncernens produktion, vilket bidrar till kortare transportsträckor, god leveranssäkerhet och möjlighet till nära samarbete i kvalitets- och hållbarhetsfrågor.

Exempelvis sker över 80 procent av Abstractas inköp från leverantörer inom en radie av 250 kilometer från produktionsanläggningen, medan cirka 50 procent av Ragnars inköp görs från leverantörer inom 100 kilometers radie. Den geografiska spridningen av leverantörer möjliggör en balanserad avvägning mellan hållbarhet, effektivitet och riskmedvetenhet i leverantörsledet.

Lammhults Möbel, Abstracta, Fora Form, Ragnars, Morgana samt affärsområde Library Interiors svenska, danska och tyska enheter är certifierade enligt ISO 14001, vilket säkerställer en systematisk och kontinuerlig utveckling av miljöarbetet.

Digitala verktyg för rapportering av miljöpåverkan

Lammhults Design Group har sedan tidigare implementerat flera digitala verktyg för att rapportera miljöpåverkan från bolagen inom koncernen. Verktygen är utformade för att underlätta hållbarhetsrapportering i enlighet med internationella standarder såsom GHG-protokollet och Global Reporting Initiative (GRI) samt ISO 14001, vilket hjälper organisationer att uppfylla kraven för miljörapportering och hållbarhetsredovisning.

Fokus på god arbetsmiljö

Alla koncernens bolag strävar efter att bibehålla och vidareutveckla en god arbetsmiljö och organisationskultur, och genomför regelbundet utvärderingar samt vidtar åtgärder i linje med denna ambition.

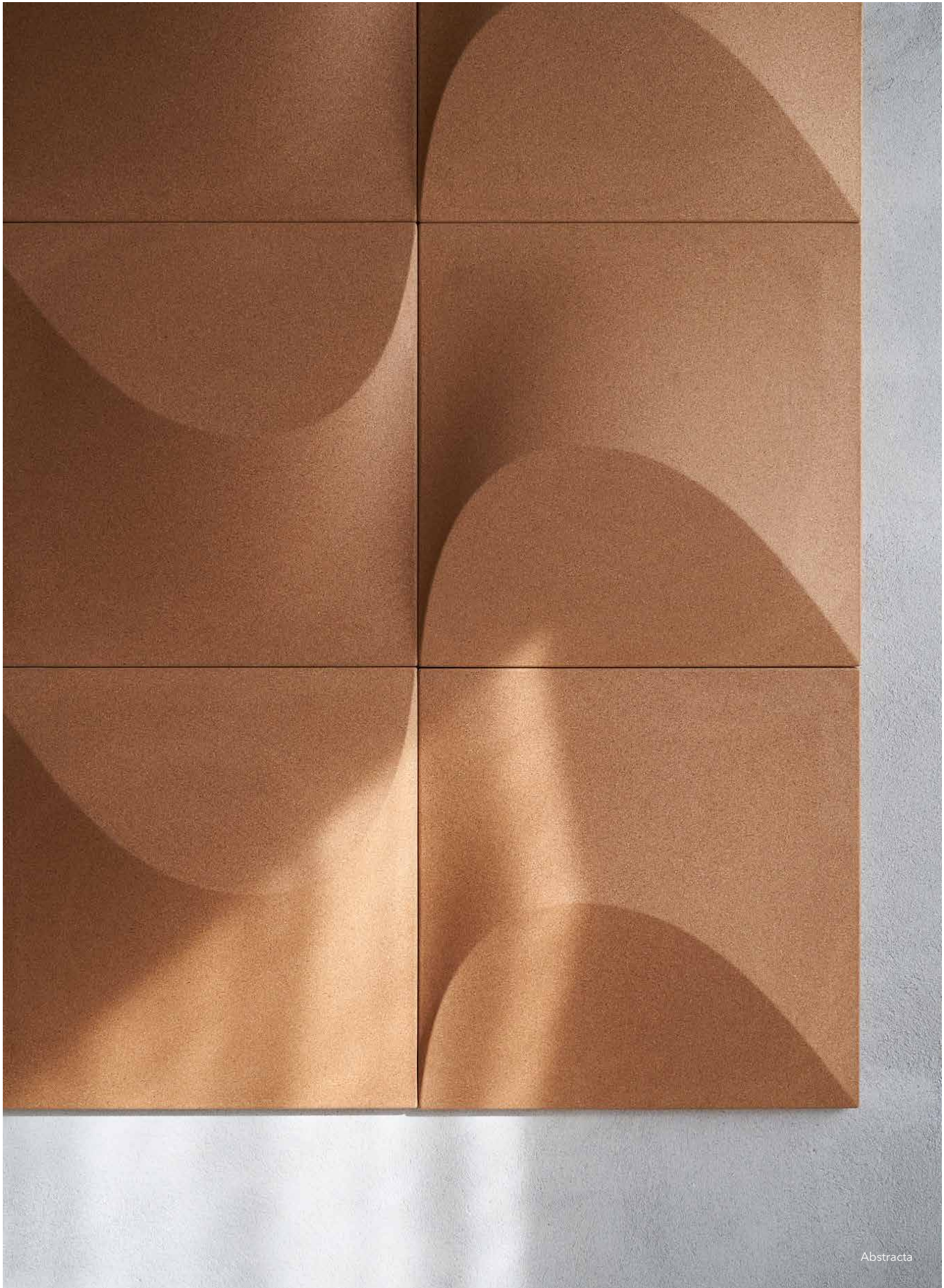
Koncernövergripande digital utbildningsplattform

På koncernnivå har en digital utbildningsplattform lanserats under 2025. Genom den kan koncernen tillhandahålla kortare utbildningar för att öka kunskapen på diverse områden. Den ska vara tillgänglig för både medarbetare samt återförsäljare och arkitekter.

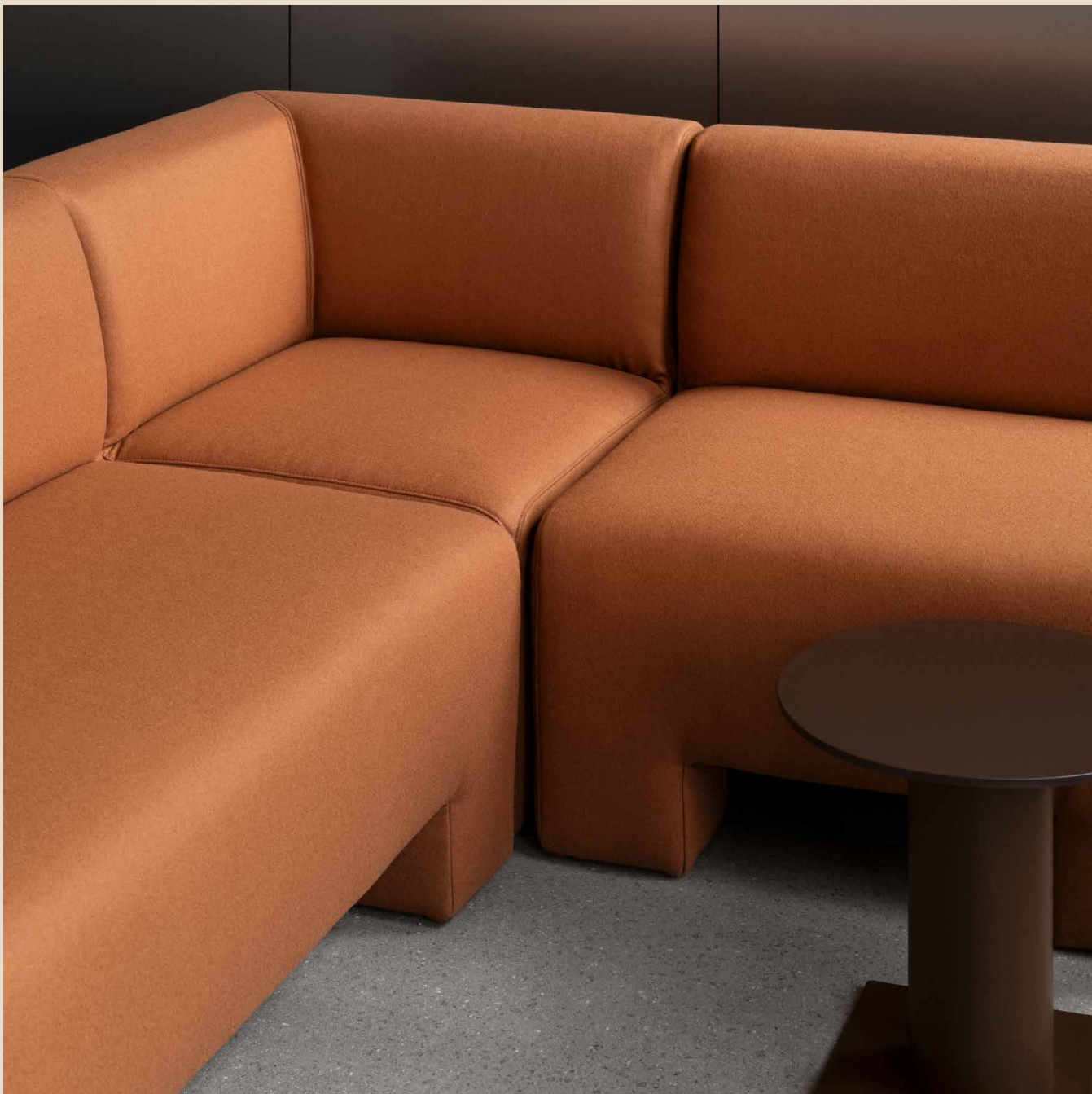
Utbildningarna kommer att kunna genomföras via mobiltelefon eller annat digitalt verktyg för att göra dem lättillgängliga. Som en del av detta arbete kommer även koncernens personalhandbok att integreras i utbildningsplattformen. Handboken uppdateras löpande av koncernens HR-funktion och innehåller viktiga riktlinjer som exempelvis policy för kränkande särbehandling samt alkohol- och drogpolicy. Vissa delar är koncernövergripande medan andra gäller specifika dotterbolag inom koncernen.

En trygg och hälsosam arbetsmiljö

För att främja en trygg och hälsosam arbetsmiljö tillämpas rehabsamtal vid återkommande sjukfrånvaro, med syfte att identifiera behov av stödjande insatser och vidta nödvändiga åtgärder. Det finns även etablerade rutiner för hantering av kränkande särbehandling, vilka återfinns i respektive bolags ledningssystem. Därtill genomförs skyddsronder två gånger per år, vår och höst, med efterföljande skyddsmöten där åtgärder som byte av lampor, undanröjning av sladdar och andra insatser genomförs omedelbart. Varje bolag har sitt eget skyddsombud som ansvarar för detta arbete. Slutligen genomförs riskanalyser vid förändringar i verksamheten, exempelvis vid chefsbyten, för att på ett tidigt stadium identifiera och förebygga potentiella arbetsmiljörisiker. Genom dessa insatser skapar vi en trygg och trivsamt arbetsmiljö för samtliga medarbetare.



Abstracta



PROJEKT

Re:use och Re:cover

Genom koncepten Re:use och Re:cover erbjuder Lammhults Möbel kunderna möjligheten att förnya och renovera sina möbler med bibehållen kvalitet. Med Re:cover kan klädsel och kuddar enkelt bytas ut, medan Re:use möjliggör partiell eller fullständig renovering i Lammhults produktionsanläggning, inklusive ny garanti. Koncepten bygger på genomtänkt design och robust konstruktion, vilket förlänger möblernas livslängd, minskar resursanvändning och bidrar till att stärka koncernens hållbarhetsarbete.



Nyckeltal hållbarhet

Andel inköp från olika länder

	Procent
Sverige	34%
Övriga Norden	37%
Övriga västra Europa	12%
Övriga östra Europa	16%
Övriga världen	1%

Totalt antal leverantörer	662
Antal leverantörer som står för 80% av inköpt värde	83

Medelantal anställda per region

	Kvinnor	Män	Totalt
Sverige	60	78	138
Norge	28	20	48
Danmark	30	12	42
Tyskland	5	2	7
Övriga länder	15	14	29
Total	138	126	264

Anställningsform

	Kvinnor	Män	Totalt
Tillsvidareanställda	150	125	276
Visstidsanställda/inhyrda/bemanning	1	2	3
Totalt	151	127	279
Heltidsanställda	134	123	257
Deltidsanställda	19	3	22
Totalt	152	126	279
Andel	55%	45%	

Åldersfördelning

	Kvinnor	Män	Totalt
< 30 år, tjänstemän	8	3	11
< 30 år, arbetare	1	5	6
30-50 år tjänstemän	53	42	95
30-50 år, arbetare	12	24	36
> 50 år, tjänstemän	53	31	84
> 50 år, arbetare	11	21	32
Totalt	138	126	264

Sjukfrånvaro

Sverige, Danmark, Norge och Tyskland	Totalt
Sjukfrånvaro < 14 dagar	2,0%
Sjukfrånvaro > 14 dagar	2,9%
Totalt	4,9%

Personalomsättning i antal per åldersgrupp

	Börjat	Slutat	varav egen uppsägning	varav företagets uppsägning	varav pension
< 30 år	5	4	2	2	-
31-50 år	24	30	21	9	-
> 50 år	8	15	8	4	3
Totalt	37	49	31	15	3

Revisorns yttrande avseende den lagstadgade hållbarhetsrapporten

Till bolagsstämman i Lammhults Design Group AB (publ) organisationsnummer 556541-2094.

Uppdrag och ansvarsfördelning

Det är styrelsen som har ansvaret för hållbarhetsrapporten för år 2025 på sidorna 54-74 och för att den är upprättad i enlighet med årsredovisningslagen i enlighet med den äldre lydelsen som gällde före den 1 juli 2024.

Granskningens inriktning och omfattning

Vår granskning har skett enligt FARs rekommendation RevR 12 *Revisorns yttrande om den lagstadgade hållbarhetsrapporten*. Detta innebär att vår granskning av hållbarhetsrapporten har en annan inriktning och en väsentligt mindre omfattning jämfört med den inriktning och omfattning som en revision enligt International Standards on Auditing och god revisions sed i Sverige har. Vi anser att denna granskning ger oss tillräcklig grund för vårt uttalande.

Uttalande

En hållbarhetsrapport har upprättats.

Malmö den dag som framgår av vår elektroniska signatur
Öhrlings PricewaterhouseCoopers AB

Sofia Götmar-Blomstedt
Auktoriserad revisor
Huvudansvarig revisor

Frida Wengbrand
Auktoriserad revisor



Lammhults Design Group är en svensk möbelkoncern som utvecklar och producerar produkter och inredningslösningar för offentliga miljöer och kontor. Verksamheten är organiserad i två affärsområden: Office Interiors och Library Interiors. Koncernen skapar långsiktig lönsam tillväxt genom att utveckla och förädla sina varumärken, stärka kunderbudandet och driva effektiviseringar i verksamheten. Verksamheten bygger på kundinsikt, design, innovation och hållbarhet. I portföljen finns några av Skandinaviens starkaste varumärken, och produkterna utvecklas i nära samarbete med branschens främsta formgivare. Lammhults Design Group är noterat på Nasdaq Stockholm Small Cap.

abstracta

ABSTRACTA AB
LAMMENGATAN 2
363 45 LAMMHULT
SVERIGE
WWW.ABSTRACTA.SE

SCHULZ SPEYER
BIBLIOTHEKSTECHNIK AG
HAFENSTRASSE 2
67327 SPEYER
TYSKLAND
WWW.SCHULZSPEYER.DE



FORA FORM AS
MOSFLATEVEIEN 10
6154 ØRSTA
NORGE
WWW.FORAFORM.NO

SBNL - SCHULZ BENELUX BVBA
APPELWEG 94 C
BE - 3221 HOLSBEEK
BELGIEN
WWW.SBNL.BE

LAMMHULTS

LAMMHULTS MÖBEL AB
VÄXJÖVÄGEN 41
363 45 LAMMHULT
SVERIGE
WWW.LAMMHULTS.SE

BC INTÉRIEUR SARL
4/6 ALLÉE KEPLER
FR - 77420 CHAMPS SUR MARNE
FRANKRIKE
WWW.BCINTERIEUR.FR

morgana

RAGNARS

MORGANA AB
FIABGATAN 1
571 78 FORSERUM
SVERIGE
WWW.MORGANA.SE

THEDESIGNCONCEPT LTD.
THE OLD BAKERY
10 GREENLEES ROAD
CAMBUSLANG
GB - G72 8JJ GLASGOW
STORBRIANNIEN
WWW.THEDESIGNCONCEPT.CO.UK



RAGNARS INREDNINGAR AB
FIABGATAN 1
571 78 FORSERUM
SVERIGE
WWW.RAGNARS.SE

BS EUROBIB AS
ALF BJERCKES VEI 20
NO - 0582 OSLO
NORGE
WWW.BSEUROBIB.NO



LAMMHULTS BIBLIOTEKSDESIGN AB
ODLAREVÄGEN 16
226 60 LUND
SVERIGE
WWW.EUROBIB.SE

LAMMHULTS BIBLIOTEKSDESIGN A/S
DALBÆKVEJ 1
6670 HOLSTED
DANMARK
WWW.BCI.DK

Lammhults Design Group

LAMMHULTS DESIGN GROUP AB
LAMMENGATAN 2, BOX 75, 363 30 LAMMHULT, SVERIGE
LAMMHULTSDESIGNGROUP.COM